

Ю. В. Степанова

ИВИ РАН, Москва, Россия. m000142@mail.ru

М. В. Карпова

Тверской государственный университет, Тверь, Россия. karпова.maria123@yandex.ru

А. А. Фролов

ИВИ РАН, Москва, Россия. npkfrolov@gmail.com

ТЕРРИТОРИАЛЬНО–АДМИНИСТРАТИВНАЯ И ПОСЕЛЕНЧЕСКАЯ СТРУКТУРА ТОРОПЕЦКОГО УЕЗДА В КОНЦЕ XV – XVII в.

В статье представлены результаты историко-географического исследования Торопецкого уезда конца XV – XVII в., произведенного с применением ГИС-технологий. На основе письменных источников выполнена реконструкция состава торопецких волостей в динамике: на последних этапах нахождения в составе Великого княжества Литовского, в 1540-х и 1620-х гг. Локализованы перевары – единицы территориального деления, в которых в XVI в. сохранялось население, занятое в бортном хозяйстве. В XVII в. деление на перевары перестает быть актуальным. В то же время сохраняются остатки децимального деления.

Ключевые слова: уезд, волость, перевара, десяток, историческая география

Исследование проведено при поддержке гранта Российского научного фонда, проект № 22-28-01089 «Торопецкий уезд в ГИС и базах данных».

В XVI–XVII вв. в Московском государстве по мере расширения его территории складывалась более или менее единая система административного деления. Основными территориальными единицами были уезды, волости и станы. В то же время существовали другие виды территориальных единиц, имеющие различное происхождение и чаще унаследованные от предыдущего периода: погосты, десятки, перевары. Западные районы Московского государства в XVI–XVII вв. обладали специфическими чертами территориальной организации, расселения и хозяйства, которые сформировались в контексте сложной политической истории региона, длительное время входившего в состав Великого княжества Литовского (далее – ВКЛ). Торопецкая земля с середины XIII в. являлась частью ВКЛ и вошла в состав Московского государства по перемирной грамоте 1503 г. Военные конфликты на территории Торопецкой земли продолжались до 1515 г. [Бассальго, Янин, с. 104]. Целью настоящего исследования является характеристика территориально-административной системы Торопецкого уезда в XVI–XVII вв., что позволит охарактеризовать процесс ее трансформации на поздних этапах нахождения в составе ВКЛ и после перехода этой территории в состав Московского государства.

Историческая география Торопецкой земли, в частности, особенности территориально-административного устройства и поселенческая структура изучались со второй половины XIX в. Первые исследователи обращали внимание на связь региона с важнейшими водными путями средневековой Восточной Европы.

М. В. Довнар-Запольский, не упоминая явно Торопецкий повет, отметил, что крестьянское население Задвинских волостей ВКЛ относилось к категории данников. Объединяющим элементом общины данников было общее пользование лесными и рыболовными угодьями, а также пашней и общее несение повинностей [Довнар-Запольский, с. 104–106, 146, 148]. Выявлены свидетельства того, что крестьяне сами могли разбирать «пустовщины» для освоения.

На преобладание данников в Задвинских волостях указал и М. К. Любавский [Любавский, с. 101].

Л. В. Алексеев выделил районы концентрации населения в Торопецкой земле в домонгольский период: вокруг Жижицкого озера, у Лучанского озера (волок из оз. Пено и из Западной Двины в р. Полу), на оз. Охват [Алексеев, 1980, с. 35, 55–56]. Как наиболее густо заселенный исследователем выделен и район торопецких озер. Часть территории Торопецкой земли в IX–XIII вв. была занята Оковским лесом, объединявшим верховья Волги, Днепра и Западной Двины. Лесные массивы, по мнению исследователя, занимали значительную долю территории Смоленской и Торопецкой земель в эпоху Средневековья. Массовое сведение лесов в Смоленской земле Л. В. Алексеев отнес к XV – началу XVI в. Сходного мнения придерживался и И. И. Побойнин [Побойнин, с. 93].

Л. А. Бассальго и В. Л. Яниным впервые была составлена карта Торопецкого уезда XVI в., на которую были нанесены центры торопецких волостей и наиболее крупные населенные пункты. В качестве основного источника в исследовании была использована писцовая книга Торопецкого уезда 1540 г., однако исследователями были отмечены факты изменения границ уезда и состава волостей на протяжении конца XV – XVII в. Больше внимания, чем предшественники, авторы уделили не вполне типичным для русских уездов XVI в. территориальным единицам – переварам и десяткам. По их мнению, эти элементы «унаследованы московскими писцами от стародавних времен... Скорее всего, перевары как территориальные единицы всегда входили в состав лишь черных земель, – конечно, до присоединения к Москве, когда черные земли постепенно раздавались в поместья, а название “перевары” еще сохранялось» [Бассальго, Янин, с. 192–193].

В. Н. Темушев выделил р. Торопу (приток Западной Двины) как водный путь, соединявший р. Западную Двину с р. Ловатью, и Торопец как племенной центр кривичей, возникший на этом пути [Темушев]. Исследователем были составлены карты региона на XV–XVI вв., в которых была учтена локализация Л. А. Бассальго и В. Л. Янина.

Сплошная локализация населенных пунктов Торопецкого уезда до настоящего момента не производилась. Остаются не полностью локализованными территории перевар и скоплений поселений. Для дальнейшего исследования вопросов исторической географии Торопецкой земли необходимо продолжить изучение поселенческой структуры и территориально-административного деления в исторической динамике на протяжении XV–XVII вв. Важной задачей является составление исторических карт региона. В контексте историографии наибольший интерес представляют особенности поселенческой структуры и формы территориальной организации сельского населения Торопецкой земли.

Методика локализации населенных пунктов писцовых книг посредством соотнесения их названий с топонимической основой источников XVIII–XX вв. [Андряшев; Витов], усовершенствованная в XXI в. с применением геоинформационных технологий [Фролов, Пиотух], многократно апробировалась на материалах Деревской и Бежецкой пятин Новгородской земли [Фролов, Пиотух; Степанова, Гаврилов], Тверского [Кутаков, Степанова], Бежецкого [Фролов, Голубинский], Ржевского [Фролов, 2014] уездов конца XV – XVII в. В ходе настоящего исследования применение данной методики позволило локализовать волости и перевары Торопецкого уезда с привязкой к современной геооснове.

Ключевыми для локализации средневековых населенных пунктов являются материалы Генерального межевания второй половины XVIII в. – Экономические примечания и карты, содержащие историческую топонимию, соотносящуюся с данными писцовых книг. Сохранность вплоть до современности многих границ земельных дач Генерального межевания неоднократно отмечалась в историографии [Чернов; Фролов, 2008; Каретников]. Таким образом, в ме-

тодике локализации исторических топонимов источники XVIII в. являются промежуточным звеном между поземельными описаниями XV–XVII вв. и современной географической картой.

В работе использован план Торопецкого уезда 1770-х гг.¹, материалы отдельных земельных дач² и Экономические примечания Торопецкого³ и Холмского⁴ уездов Псковской губернии 1770-х гг. Северная и восточная границы Торопецкого уезда частично локализованы в работе по картографированию соседних Деревской пятины Новгородской земли и Ржевского уезда. Эти географические данные отражены в соответствующих ГИС-проектах⁵. Используются также картографические источники XIX – начала XX в., размещенные на веб-ресурсе «Это Место»⁶.

Работа по картографированию поселений произведена с применением программного пакета QGIS. Волости и перевары отображены полигонами, отдельные поселения и центры погостов – точечными объектами. В результате была получена картина пространственного размещения территориальных единиц уезда XVI–XVII вв., совмещенная с современной картографической основой.

Источниками исследования являются писцовые описания и актовые материалы. Наиболее полно характеризует территорию уезда XVI в. писцовая книга письма Александра Давыдовича Ульянина и Тимофея Степанова сына Бибикова 1540 г.⁷, сохранившаяся в списке, изготовленном в Москве в период между 1555 и 1569 гг. [Фролов, 2017, с. 78]. В нем содержится описание города Торопца и волостей уезда, а также специфических территориальных единиц – перевар, которые рассматриваются исследователями как элементы домосковской территориальной [Побойнин, с. 98; Бассальго, Янин, с. 192] или фискальной [Аракчеев] организации. Территориально-административную систему Торопецкого уезда XVII в. характеризует писцовое описание 1627–1631 гг. письма Дмитрия Ефимьевича Воейкова и Федора Протопопова, содержащее описание поместных, вотчинных и монастырских земель⁸. Торопецкие волости упоминаются в ряде литовских грамот второй половины XV в., а также в перемирных грамотах 1503 и 1522 гг.

Перечень торопецких волостей, содержащийся в перемирной грамоте 1503 г., дает представление о составе Торопецкого повета на поздних этапах его нахождения в составе Литовского государства. Это волости Данковская, Казаринская, Любутская, Турская, Старцова, Нежелская, Дубна, Рожна и Бибирево, а также Велижская, Плавецкая, Озерская и Жижецкая,

¹ Уездный план Торопецкого уезда // Старые карты [Электронный ресурс]. URL: http://retromap.ru/1418384_56.497675,31.64082 (дата обращения: 20.03.2023).

² РГАДА. Ф. 1354 (Планы дач Генерального и Специального межевания, 1746–1917 гг.). Оп. 399. Ч. 1. Генеральный алфавит Торопецкого уезда.

³ РГАДА. Ф. 1355 (Экономические примечания к планам дач генерального межевания, 1765–1843 гг.). Оп. 1. Д. 1197. Экономические примечания Торопецкого уезда.

⁴ РГАДА. Ф. 1355. Оп. 1. Д. 1201. Экономические примечания Холмского уезда.

⁵ Веб-ГИС «Исторический атлас Деревской пятины по писцовой книге письма 1495–1496 гг.» // Лаборатория исторической геоинформатики ИВИ РАН [Электронный ресурс]. URL: https://histgeo.ru/our_projects/project/1300000000/ (дата обращения: 20.03.2023); веб-ГИС «Уезд Ржевы Володимировой (“половина князя Дмитрия Ивановича”) по писцовой книге 1588–1589 гг.» // Лаборатория исторической геоинформатики ИВИ РАН [Электронный ресурс]. URL: https://histgeo.ru/our_projects/project/2700000000/ (дата обращения: 20.03.2023).

⁶ Военно-Топографическая карта Российской империи. Псковская губерния // Это Место [Электронный ресурс]. URL: http://www.etomesto.ru/map-pskov_trehverstka/ (дата обращения: 20.03.2023); Атлас Псковской губернии, изданный псковским губернским землемером Ильей Степановичем Ивановым (1797–1846). Псков, 1838 // Это Место [Электронный ресурс]. URL: http://www.etomesto.ru/map-pskov_guberniya-1838/ (дата обращения: 20.03.2023).

⁷ РГАДА. Ф. 137 (Боярские и городовые книги – (коллекция) из фондов Боярской Думы, Посольского приказа, Владимирской, Галицкой, Новгородской и Устюжской четвертей, Малороссийского приказа и Приказа сбора ратных людей). Торопец. № 1. Публ.: Торопецкая книга 1540 г. / Подгот. М. Н. Тихомиров, Б. Н. Флоря // АЕ за 1963 год. М., 1964. С. 279–357; Писцовая книга Торопецкого уезда письма Александра Давыдовича Ульянина и Тимофея Степанова сына Бибикова // Писцовые книги Новгородской земли. М., 2004. Т. 4. Писцовые книги Деревской пятины 1530–1540-х гг. / Сост. К. В. Баранов. С. 501–682.

⁸ РГАДА. Ф. 1209 (Поместный приказ, Вотчинная коллегия и Вотчинный департамент). Оп. 1. № 888, 8165, 8166.



не включенные в описание Торопецкого уезда 1540 г.⁹ Кроме того, в источниках конца XV в. упоминается собственно Торопецкая волость. Так, в грамоте 1491 г. идет речь о набеге на нее Андрея Колычева. Однако, скорее всего, в этом случае имелась в виду в целом Торопецкая земля, а точнее, ее северная часть, так как в грамоте фигурирует погост Бологое¹⁰, по книге 1540 г. относившийся к Данковской волости.

Л. А. Бассальго и В. Л. Янин предположили, что в литовский период Старцова волость могла состоять из двух половин, относившихся к Торопецкому и Бельскому уездам. Разделение волостей на половины или несколько самостоятельных анклавов, как в случае со Старцовой и Торопецкой волостями, зафиксировано и на других территориях России XVI–XVII вв. Например, на две самостоятельные части был разделен Млевский Егорьевский погост-округ в Бежецкой пятине Новгородской земли [Степанова, Гаврилов]. Аналогичная ситуация наблюдалась в соседней Деревской пятине [Фролов, 2017, с. 344–346], Ржевском уезде (Скворцовская волость) [Фролов, 2014, рис. 44]. Население Старцовой волости, вероятно, сохраняло относительную самостоятельность по отношению к Торопцу в литовское время. Это отражают документы канцелярии великого князя литовского Александра Ягеллончика 1490-х гг., адресованные торопецкому наместнику, торопчанам и жителям Старцовой волости, зафиксировавшие самостоятельный сбор пошлин в Старцовой волости и предписывавшие «соцким торопецким и торопчаном в то ся не вступати»¹¹.

Наиболее ранние упоминания Казаринской волости относятся к 1480–1490-м гг.¹² Из этих источников следует, что в волости имелись села витебских бояр, а также что она подверглась разорению в 1489 и 1491 гг. [Бассальго, Янин, с. 193].

Крупная Столопенская волость, известная по книге 1540 г., не входила в перечень торопецких волостей по грамоте 1503 г. Однако Столно упоминается в грамоте 1489 г. [Бассальго, Янин, с. 192]¹³. Сельцо Столно (Столопово) расположено на р. Сереже, протекающей через волость.

Дубна упоминается среди волостей витебского боярства в списке 1480 г. вместе с Жижцем и Велижем¹⁴. В 1489 г. наместник Вселуцкой волости Ржевской земли Василий Давыдович захватил и отрезал от Торопецкого повета половину волости Дубна. Таким образом, до 1489 г. эта волость имела большую территорию, чем зафиксировано писцовой книгой 1540 г. В перемирной грамоте 1503 г. Дубна названа волостью [Бассальго, Янин, с. 190], однако в писцовой книге 1540 г. она фигурирует скорее как обобщающее название скопления поселений.

Велижская, Жижецкая, Озерская и Плавецкая волости, по мнению Л. А. Бассальго и В. Л. Янина, не принадлежали к Торопецкому повету в литовское время [Бассальго, Янин, с. 190]. Предположительно Велиж мог относиться к Торопецкому уезду в 1520–1530-х гг. Состав Торопецкой земли в конце XV – начале XVI в. отражает карта (Рис. 1).

Территориально-административная система Торопецкого уезда XVI в. подробно охарактеризована в писцовой книге 1540 г. В книге можно выделить две крупные части. Первая часть – описание черных земель, относящихся к Торопецкой, Старцовой, Любутской, Турской, Столопенской, Данковской, Стрежинской волостям. Текст описания черных земель состоит из рубрик, посвященных отдельным волостям, а внутри волостей – переварам.

⁹ Сборник Императорского Русского исторического общества. 2-е изд. СПб., 1892. Т. 35. С. 400.

¹⁰ Там же. С. 54.

¹¹ Акты, относящиеся к истории Западной России. М.; СПб., 2012. Т. 1 (16). Сборник документов канцелярии великого князя литовского Александра Ягеллончика, 1494–1506 гг. С. 179–180, 394.

¹² Сборник Императорского Русского исторического общества. Т. 35. С. 35.

¹³ Там же.

¹⁴ РИБ. СПб., 1910. Т. 27. С. 373.

Во второй части книги помещено описание поместных земель, относившихся к Казаринской волости, Серезжской волости, или переваре, Замошской, Желинской, Болобинской, Пантелеевской переварам и области Дубна. Как видим, в тексте описания поместных земель рубрикация «волость – перевара» не соблюдается, на что уже обратили внимание Л. А. Бассальго и В. Л. Янин [Бассальго, Янин, с. 193]. Описание начинается с Казаринской волости, в которой числятся исключительно поместные земли. Далее в описании поместных земель выделяются лишь перевары. Таким образом, остается открытым вопрос о соотношении ряда перевар с волостями на поместных землях в XVI в.

Торопецкая волость занимала центральную часть Торопецкого уезда от верховьев р. Добши и Добшинского озера до р. Окчи и озер Грядецкое и Мошно (с запада на восток) и от озера Яссы (Язцы) до системы озер Сельское, Устинец, Псовец (с севера на юг). Возможно, что к Торопецкой волости относились также земли, лежащие к северу от Любутской волости. Так, в книге 1540 г. к ней отнесено село «над озером Лобном» в Пантелеевской переваре и село Кленец в Лобинской переваре (поместье Злобы Иванова сына Чеглокова). В центре волости находился город Торопец.

Старцова волость располагалась в южной части Торопецкого уезда на пространстве от р. Пески на севере до течения Западной Двины на востоке и юге. Интересно, что внутри Торопецкой волости локализуется небольшой анклав в районе р. Гзовли, относившийся к Старцовой волости и частично Зимецкой переваре. Возможно, что до 1540 г. Старцова волость простиралась севернее, а этот анклав образовался в результате процессов расселения в смежных Торопецкой и Старцовой волостях и изменения территорий перевар: небольшая Зимецкая перевара в книге 1540 г. определена как приписанная к Порецкой переваре, относившейся исключительно к Торопецкой волости.

На территории волости находились Всхогонская (Всхонская), Соловская, Бенецкая и Вережунская перевары, однако полноценно в книге 1540 г. описаны только Всхонская и Соловская перевары. В них зафиксированы «гнезда» поселений бортников. Остатки бортного хозяйства локализуются в бассейне Западной Двины и озер Ракомле и Качевицы. Бенецкая и Вережунская перевары только упоминаются. Им соответствуют пустоши «Вережун над озером Вережюнем, а при писцах была деревня» из двух дворов и «Бенцы над озером на Бенцем, а при писцах было село Бенъцы» из 20 дворов и, возможно, ряд других, описанных в том же перечне пустошей Старцовой волости¹⁵. Упоминания пустых дворов бортников отражают упадок бортного хозяйства.

Нежелская волость занимала юго-западную часть Торопецкого уезда. На западе она ограничивалась озерами Жижицкое, Двинье и Велинское, на юге включала течение р. Западной Двины. На территории волости зафиксировано несколько крупных сел – Нежелцы, Прилуки, Устьяне, Половинки.

К черным землям Торопецкого уезда относились небольшие Любутская и Турская волости. Земли первой вытянуты по р. Любутке до р. Западной Двины на востоке. В волости существовало два топографически различных погостских центра, оба в верховьях р. Любутки – Георгиевский и Воскресенский. В XVII–XVIII вв. они имели одинаковые названия – погост Любута.

Турская волость лежала по берегам Западной Двины в восточной части Торопецкого уезда, между Торопецкой волостью и Ржевским уездом. На погосте находилась церковь Покрова Богородицы.

В северной половине Торопецкого уезда крупнейшей являлась Казаринская волость.

¹⁵ Писцовая книга Торопецкого уезда письма Александра Давыдовича Ульянина и Тимофея Степанова сына Бибикова. С. 583–584.

По книге 1540 г. она включала в себя течение р. Оки – притока Куньи. Западной границей волости являлась р. Кунья. На севере волость захватывала верхнее течение р. Сережи. Соответственно бассейнам этих рек на территории волости выделяются поселенческие центры – села Почеп, Лужники и Шапкино в бассейне Оки и село Белково на Сереже.

Данковская волость на севере Торопецкого уезда простиралась от р. Малый Тудер (приток р. Куньи) на севере до р. Сережи на юге. В южной части поселенческим центром являлся Никольский погост на оз. Наговье (Говье), в северной – Успенский погост на Малом Тудере. Северную часть волости занимала Данковская перевара, южную – Сережская перевара. При этом территория Сережской перевары захватывала земли к востоку от Данковской волости, не имеющие четкой волостной принадлежности.

Небольшая Стрежинская волость располагалась между Казаринской, Любутской и Торопецкой волостями и Желинской переварой. Центром волости являлось село Чистое. Часть территории волости отнесена также к одноименной Стрежинской переваре.

Северо-восточная часть Торопецкого уезда, согласно книге 1540 г., не имеет определенной волостной принадлежности. Однако на этой территории достаточно четко локализуются Желинская, Замошская, Лобинская, Болобинская и Пантелеевская перевары, а также область Дубна, прилегающая к Ржевскому уезду. По книге 1540 г. территория Дубны на северо-востоке доходила до рек Ореховны и Пайницы, впадающих в верхневолжское озеро Пено, и р. Жукопы.

Наиболее густонаселенными, с учетом площади, являются Казаринская, Любутская, Турская и Стрежинская волости (см. табл. 1) в центре уезда. Существование боярского землевладения в Казаринской волости еще в литовский период и развитие поместного землевладения в первой половине XVI в., вероятно, способствовали освоению этой территории.

Очень невысокими являются показатели заселенности Старцовой волости. Ее наиболее плотно заселенные микрорегионы расположены на востоке, в бассейне р. Волги и озер Качевицы, Вережун и Ракомле, а также на севере, в Порецкой переваре, в непосредственной близости к Торопцу.

Наименьшей плотностью характеризуется заселенность окраинных Нежелской, Столопенской и Данковской волостей. Данные по Дубне являются приблизительными из-за нечеткого территориального деления северной части Торопецкого уезда в писцовой книге 1540 г.

Таблица 1

Статистические показатели волостей Торопецкого уезда по данным писцовой книги 1540 г.

Волость	S, кв. км ¹⁶	Кол-во поселений	Кол-во дворов	Поселений на 1 кв. км
Торопецкая	870	259	465	0,3
Старцова	1147	219	363	0,19
Нежелская	857	41	98	0,05
Любутская	314	115	323	0,36
Турская	210	77	191	0,36
Казаринская	799	406	708	0,51
Столопенская	430	31	43	0,06
Данковская	485	89	115	0,18
Стрежинская	155	104	130	0,67
Дубна	560	142	184	0,25

¹⁶ Площадь волостей определена в ГИС.

В целом, средние показатели заселенности волостей Торопецкого уезда ниже, чем, например, в погостах-округах Тверской половины Бежецкой пятины [Степанова, Гаврилов], что может быть объяснено периферийным положением уезда в составе ВКЛ и Московии в XV–XVI вв.

Специфическими территориальными единицами Торопецкого уезда XVI в. являлись перевары. В духовной грамоте Ивана Красного (1359 г.) встречается упоминание «варей» – мест, где из меда изготавливался хмельной напиток, и одновременно определенных территорий наравне со «станами»¹⁷. Перевары упоминаются также в договорной грамоте 1470/1471 г. короля польского и великого князя литовского Казимира IV с Великим Новгородом – в Ржеве, Великих Луках и Холмском погосте¹⁸. В писцовых материалах этих территорий указания на перевары отсутствуют. Упоминаются перевары в писцовой книге Деревской пятины 1495 г. в структуре дохода с погостов Деревской пятины – Усть-Волмского, Полоновского, Березовецкого. Этот доход выражается формулой «за перевару...», например: «за перевару полкоробьи ржи, коробья овса, полкоробьи хмелю, 6 хлебов»¹⁹. Имеется указание на сбор с перевар в общем объеме дохода одного из поместий Полоновского погоста: «Да с тех же деревень дают Филе с четырех перевар солоду и хмелю 14 коробей да дару коробью пшеницы да коробью ржи»²⁰. Эти сведения, на наш взгляд, указывают на объем сырья для пивоваренной/медовой продукции, собиравшейся с жителей определенной территории.

Подобное торопецкому описанию перевар как территориальной единицы имеется только в писцовой книге Водской пятины 1499/1500 г.²¹ На основе этого источника перевары Задней Корелы трактовались архимандритом Сергием (Тихомировым) как территориальная единица, крестьяне которой вместе несут дань великому князю и все пошлины княжескому наместнику [Сергий (Тихомиров), с. 141]. А. М. Гневушев рассматривал их как податные хозяйственные единицы, с которых в пользу владельца шел определенный налог [Гневушев, с. 127]. Перевара трактуется также как крепкий напиток, приготовленный из пива и меда, или количество пива или медового напитка, сваренного за один раз [Прыжов, с. 18–24]. Как уже отмечалось, торопецкие перевары рассматривались Л. А. Бассальго и В. Л. Яниным как элементы территориальной организации, восходящей к домосковскому времени.

Локализация перевар Задней Корелы показала, что не все из них образовывали компактные территории, подобно торопецким. Деревни перевар Сердовольского и Иломанского погостов располагались чересполосно [Степанова, Карпова]. Кроме того, население ряда перевар Задней Корелы (Кересюрской, Ундоялской, Лиголской, Новдлашской, Иломанской, Чангольской, Пяльгиярвской) отнесено в писцовом описании к чернокунцам. В историографии чернокунство трактуется как сбор пушниной, поступавший в Литву (к ней до начала XVI в. относился и Торопец) согласно новгородско-литовским соглашениям, а феномен чернокунства рассматривается как остатки служебной организации, обслуживавшей великокняжеское хозяйство и известной по материалам Восточной Европы [Флоря; Фролов, 2013].

Имеющиеся источники и наблюдения в историографии позволяют сделать вывод о том, что перевары и в Торопце, и в Новгородской земле, в частности в Кореле, несомненно, восходят к домосковскому периоду. В Торопецкой земле и Кореле они первоначально могли быть связаны с княжеским хозяйством (в ВКЛ и Новгородской земле). Вероятно, их можно рас-

¹⁷ АДГ. С. 15, 17; [Чернов].

¹⁸ ГВНП. С. 130, 131.

¹⁹ Новгородские писцовые книги, изданные Археографической комиссией. СПб., 1862. Т. 2. Переписная оброчная книга Деревской пятины, около 1495 года. 2-я пол. Стб. 334–340.

²⁰ Там же. Стб. 573.

²¹ Переписная окладная книга по Новгороду Вотской пятины. 7008 года (Продолжение) // Временник ОИДР. Материалы. М., 1852. Кн. 12. С. 76–179.

смагивать как остатки служебной организации, как и чернокунство. В то же время медовары были в числе пошлинников в составе свиты владычного или настоятельского подъезда [Назаров]. Таким образом, в самом общем первоначальном смысле перевары могли объединять население, поставлявшее натуральный сбор продукцией медо-/пивоварения. После вхождения в состав Московского государства население перевар Задней Корелы продолжало обслуживать хозяйство наместников. В Торопецком уезде перевары к рубежу XV–XVI вв. оформились как компактные территории, объединявшие население, вовлеченное в бортное хозяйство. Актуальность деления на перевары в Торопце в 1540-х гг. свидетельствует о сохранении этого хозяйства в первой половине XVI в., хотя и в состоянии упадка.

В XIII–XIV вв. среди всех земель бывшей Киевской Руси именно Смоленское княжество являлось важнейшим центром бортничества, что было определено обилием здесь лесных массивов. Длительное время важнейшим предметом экспорта для Смоленщины были воск и мед [Алексеев, 1980, с. 42]. Служебные поселения свободных людей, специализировавшихся на определенной промысловой деятельности, например бобровников и бортников, получили широкое распространение по течению Западной Двины еще в домонгольский период [Алексеев, 2006, с. 10–11]. Подобные населенные пункты с особой промысловой направленностью существовали в западнорусских землях и после их включения в ВКЛ.

Поселения бортников зафиксированы в Торопецкой, Данковской, Старцовой и Стрежинской волостях Торопецкого уезда, а также на севере уезда, где волостное деление отсутствовало. Торопецкая волость включала Порецкую, Збутцкую (Бутицкую), Струскую, Торопецкую, Зимецкую, Лаширскую и Кудинскую и Язвецкую и Меденскую перевары. Данковская волость включала две перевары – Данковскую и Сержскую; Старцова – пять: Зимецкую, Всхонскую (Всвохонскую), Соловскую, Вережунскую, Бенецкую (Бенскую). Юго-восточную часть Стрежинской волости занимала Стрежинская перевара. В северной части уезда находились Желинская, Лобинская, Болобинская, Пантелеевская, Замошская перевары.

Локализация топонимии торопецких перевар по данным писцовой книги 1540 г. показала, что перевары не всегда размещались в границах волостей (Рис. 3). Порецкая перевара находилась на границе Торопецкой и Старцовой волостей, Зимецкая была отнесена в писцовой книге 1540 г. к анклаву Старцовой и к Торопецкой волости. Выходит за рамки Данковской волости Сержская перевара.

Крупнейшими по территории были Замошская, Збутцкая и Данковская перевары. Однако наиболее населенной являлась Збутцкая, в которой насчитывалось 86 поселений и пустошей и 147 дворов. Самая маленькая перевара - Зимецкая - включала всего 3 деревни.

Писцовая книга 1540 г. зафиксировала упадок бортных угодий. Источник указывает на запустевшие деревни в составе перевар. Например, в Старцовой волости в «гнезде» поселений у оз. Норкомичи в селе Норкомичи было 7 населенных дворов и 4 пустых двора, за которыми числилось три бортных «знамени». В деревне с таким же названием из 4 дворов 3 были пустыми, еще в двух деревнях зафиксированы одно и два пустых дворовых места²². В селе Прилуки Нежелской волости, жители которого имели 4 «знамени» в бортном лесу, на 10 тяглых жилых дворов приходилось 11 пустых дворовых мест²³. Исчезновение поселений бортников отражают более поздние источники. Так, в 1580-х гг. оброк с бортного леса собирался только с одной волости Торопецкого уезда [Побойнин, с. 63]. В писцовой книге 1627–1631 гг. поселения бортников вообще не упоминаются.

²² Писцовая книга Торопецкого уезда письма Александра Давыдовича Ульянина и Тимофея Степанова сына Бибикова. С. 577–578.

²³ Там же. С. 546.

Описание 1627–1631 гг. отражает изменения в территориальной структуре Торопецкого уезда. Прежде всего, изменяется состав волостей: Старцова, Казаринская, Данковская, Порецкая, Грядецкая, Турская, Любутская, Кудинская, Стрежинская, Струская, Избудецкая, Обизерецкая, Нежелская. Таким образом, на территории Торопецкого уезда в XVII в. появились новые волости, ряд которых образовался на месте перевар. Почти всю северную часть Торопецкого уезда заняла Казаринская волость, включившая в себя территорию Столопенской волости, Дубны, Замошской и Пантелеевской перевар. В результате образовались два крупных анклава Казаринской волости (1426 и 1647 кв. км соответственно). О том, что Казаринская волость в XVII в. достигла больших размеров, уже писали Л. А. Бассальго и В. Л. Янин. Сохранились в прежних границах волости Данковская, Нежелская, Турская, Любутская, Стрежинская. На месте Торопецкой волости образовались Избудецкая и Струская волости к западу от Торопца, Порецкая (с небольшой частью бывшей Старцовой волости), Обизерецкая, Кудинская, Грядецкая к востоку от Торопца.

Статистические данные писцовой книги 1627–1631 гг. (см. табл. 2) показывают запустение части территории Торопецкого уезда в этот период. Оно коснулось практически всех волостей, в особенности Казаринской, Нежелской, Данковской волостей, расположенных на окраинах уезда. Наибольшие показатели заселенности отмечены в Порецкой, Кудинской, Турской, Любутской, Грядецкой волостях, то есть на территории, расположенной к югу и востоку от Торопца, в непосредственной близости от него. В Кудинской волости местом притяжения населения после Смутного времени являлся, вероятно, Троицкий Кудин монастырь, владевший в Кудинской волости 4 деревнями и 7 пустошами на р. Торопе и Порховской дороге, рыбными ловлями на озерах, а также землевладения церковей г. Торопца, располагавшиеся смежно с монастырскими²⁴.

Таблица 2

**Статистические показатели волостей Торопецкого уезда
по данным писцовой книги 1627–1631 гг.**

Волость	S, кв. км	Кол-во поселений	Кол-во дворов	Кол-во пустошей	Поселений на 1 кв. км
Казаринская	1426 + 1647	198	303	851	0,06
Нежелская	857	8	9	105	0,01
Любутская	314	32	58	154	0,1
Турская	210	40	65	118	0,20
Кудинская	125	41	70	113	0,33
Струская	180	5	5	24	0,03
Обизерецкая	26	1	1	23	0,04
Избудецкая	180	25	38	143	0,13
Порецкая	160	63	99	131	0,4
Грядецкая	72	18	37	24	0,25
Старцова	1135	116	137	237	0,1
Данковская	485	15	23	136	0,04
Стрежинская	155	28	63	85	0,18

Не упоминаются в источнике XVII в. и большинство перевар, известных по писцовой книге 1540 г. Лишь на территории Казаринской волости сохранялись Лобинская (включившая

²⁴ РГАДА. Ф. 1209. Оп. 1. № 8165. Л. 462–469; Выпись из писцовых и межевых книг, данная старцу Харитоновой пустыни Ефрему с братиею на вотчину Троицкого Кудина монастыря // Постников А. В. Древлехранилище Псковского музея. Обзорение русских рукописных документов XVI–XVIII вв. М., 2013. С. 176.

территорию Болобинской) и Желинская перевары. В то же время в писцовой книге 1627–1631 гг. выделена Столопенская перевара на территории Казаринской волости. К ней отнесено только сельцо Столопно с двумя деревнями – центр бывшей Столопенской волости. Ряд перевар, известных по книге 1540 г., упоминаются в писцовом описании 1620-х гг. как топонимы, обозначающие скопления поселений: «в Лашире», «в Язвах», «в Кудине» (на территории бывшей Лаширской и Кудинской и Меденской и Язвецкой перевары). Бывшие Струская и Збутцкая (Избудецкая) перевары обозначены в источнике XVII в. как волости.

В писцовой книге 1627–1631 гг. зафиксирована принадлежность ряда поселений и их скоплений к десяткам. В писцовой книге 1540 г. есть упоминания Зиновава, Лобенского, Сушкова десятков [Бассальго, Янин, с. 192], которые трудно сопоставить со скоплениями поселений и, соответственно, локализовать. По данным писцовой книги 1627–1631 гг. территории десятков можно определить более четко. На территории Данковской волости это Говенский десяток, включавший скопление поселений и пустошей в бассейне оз. Наговье (24 пункта). В Старцовой волости это Бенецкий (14 топонимов) и Всхонский (29 топонимов) десятки, которые в основном соответствовали бывшим Бенецкой и Всхонской переварам. В северной части этой волости находились также пункты Речанского (10 топонимов), Псовецкого (80 топонимов) и Прудуцкого (9 топонимов) десятков.

Проблема десятских и десятков рассматривалась В. А. Кучкиным. Впервые десятские упомянуты в летописи в эпоху Владимира Святославича, а перестают упоминаться к концу XV – началу XVI в. Десятские исполняли различные административно-хозяйственные обязанности: составляли ряд с членами волости, обслуживали хозяйство землевладельца (ведали заготовкой кормов, приготовлением пищи), собирали и отвозили дань тиунам и доводчикам, присутствовали при межевании земли. В то же время десятские платили подати и исполняли обязанности тяглого населения [Кучкин]. Например, известно десятское деление в волости Удомля Бежецкой пятины Новгородской земли, конфискованной у новгородского архиепископа и находившейся в статусе оброчной в конце XV в. Здесь десятки представляли собой компактные территории, не совпадавшие границами с погостами-округами. Выявлены и деревни – предположительно места проживания самих десятских [Степанова, Гаврилов, Кутаков]. Вероятно, десятки, как и перевары, были унаследованы из домосковского периода, однако десятское деление сохраняет свою актуальность несколько дольше перевар.

Таким образом, на протяжении XVI–XVII вв. в территориальной организации Торопецкого уезда сохранялись черты, унаследованные от предшествующего периода. Ряд волостей и поселенческих центров упоминается в литовских источниках 1480–1490-х гг. Состав волостей Торопецкого повета литовского времени, известный из перемирной грамоты 1503 г., в основном сохраняется на протяжении XVI в. Кроме того, от предшествующего периода были унаследованы и перевары. В некоторых из них в XVI в. проживало население, вовлеченное в промысловую деятельность и совместно владевшее бортными угодьями. По-видимому, наряду с делением на волости и перевары в XVI в. существовало и деление на десятки, однако оно слабо отразилось в писцовой книге 1540 г. В XVI–XVII вв. трансформировалась территориально-административная система уезда. В XVII в. возникли новые поселенческие центры и волости. Вероятно, с упадком промыслового хозяйства и распространением в уезде помещного землевладения перестает быть актуальным деление на перевары. Некоторые перевары были преобразованы в волости. Соответственно, в XVII в. Торопецкий уезд состоял из очень разных по размерам волостей, от крупнейшей Казаринской волости, занявшей почти всю северную часть уезда, до маленьких Обизерецкой, Кудинской, Грядецкой волостей на месте бывших перевар, примыкавших к Торопцу. В то же время в XVII в. сохраняются остатки децимального деления. Возможно, оно стало более актуальным в связи с уходом в прошлое деления на перевары.

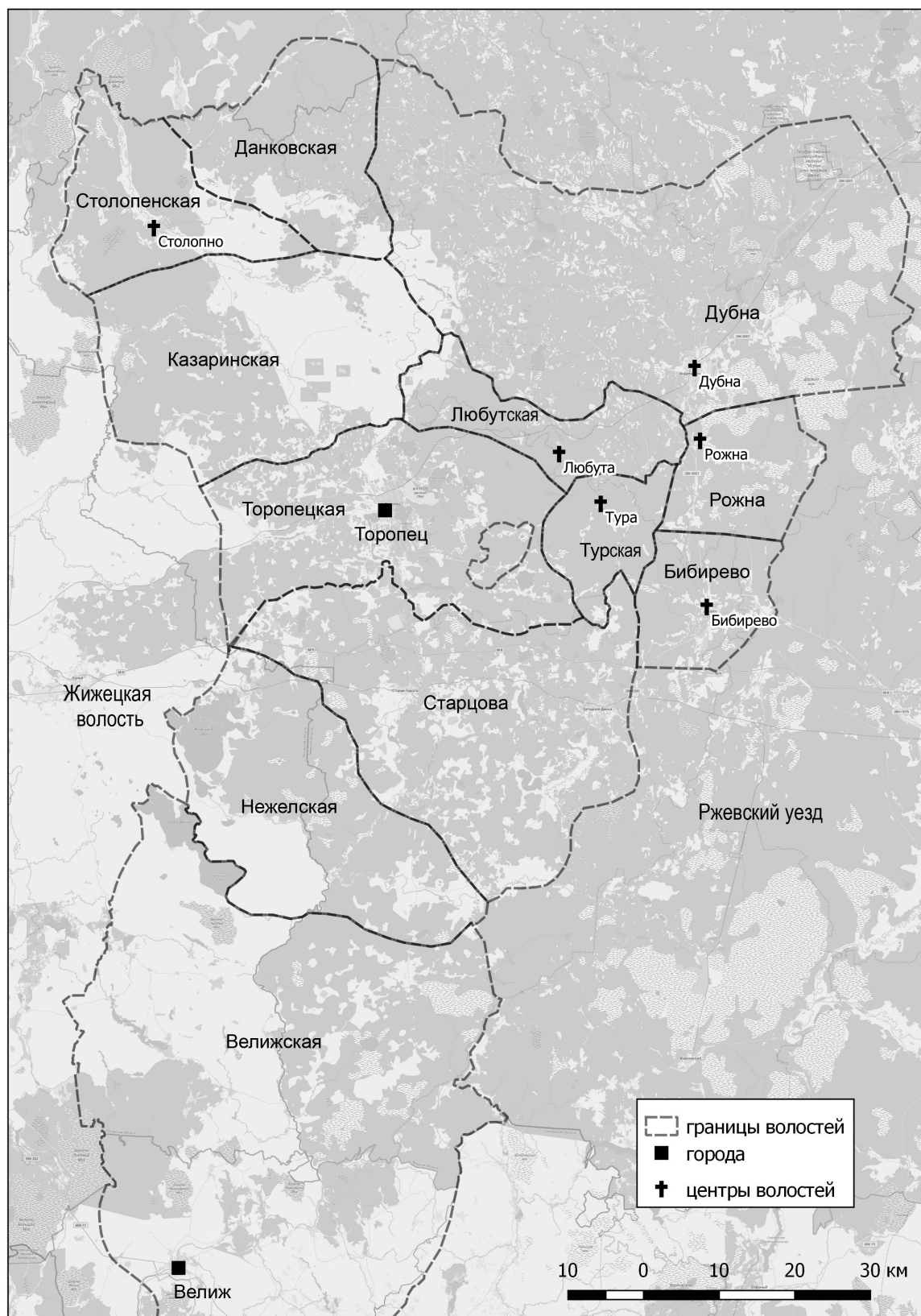


Рис. 1. Состав волостей Торопецкого уезда в конце XV – начале XVI в.

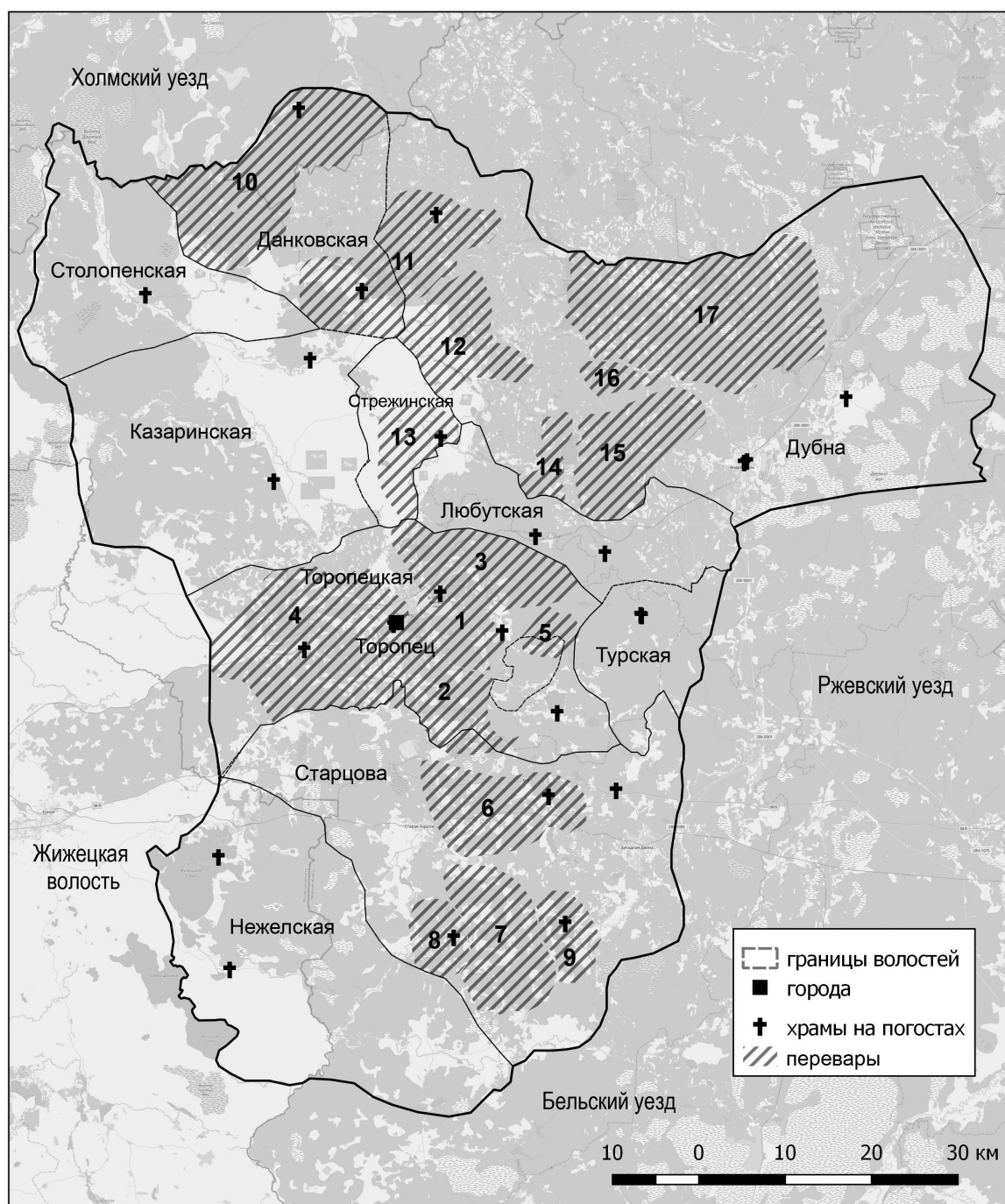


Рис. 2. Волости и перебары Торопецкого уезда по данным писцовой книги 1540 г. Перебары: 1 – Торопецкая, 2 – Порецкая, 3 – Лаширская и Кудинская и Меденская и Язвецкая, 4 – Збуцкая, 5 – Зимецкая, 6 – Всхонская, 7 – Соловская, 8 – Бенская, 9 – Вережунская, 10 – Данковская, 11 – Сережская, 12 – Желинская, 13 – Стрежинская, 14 – Пантелеевская, 15 – Болобинская, 16 – Лобинская, 17 – Замошская

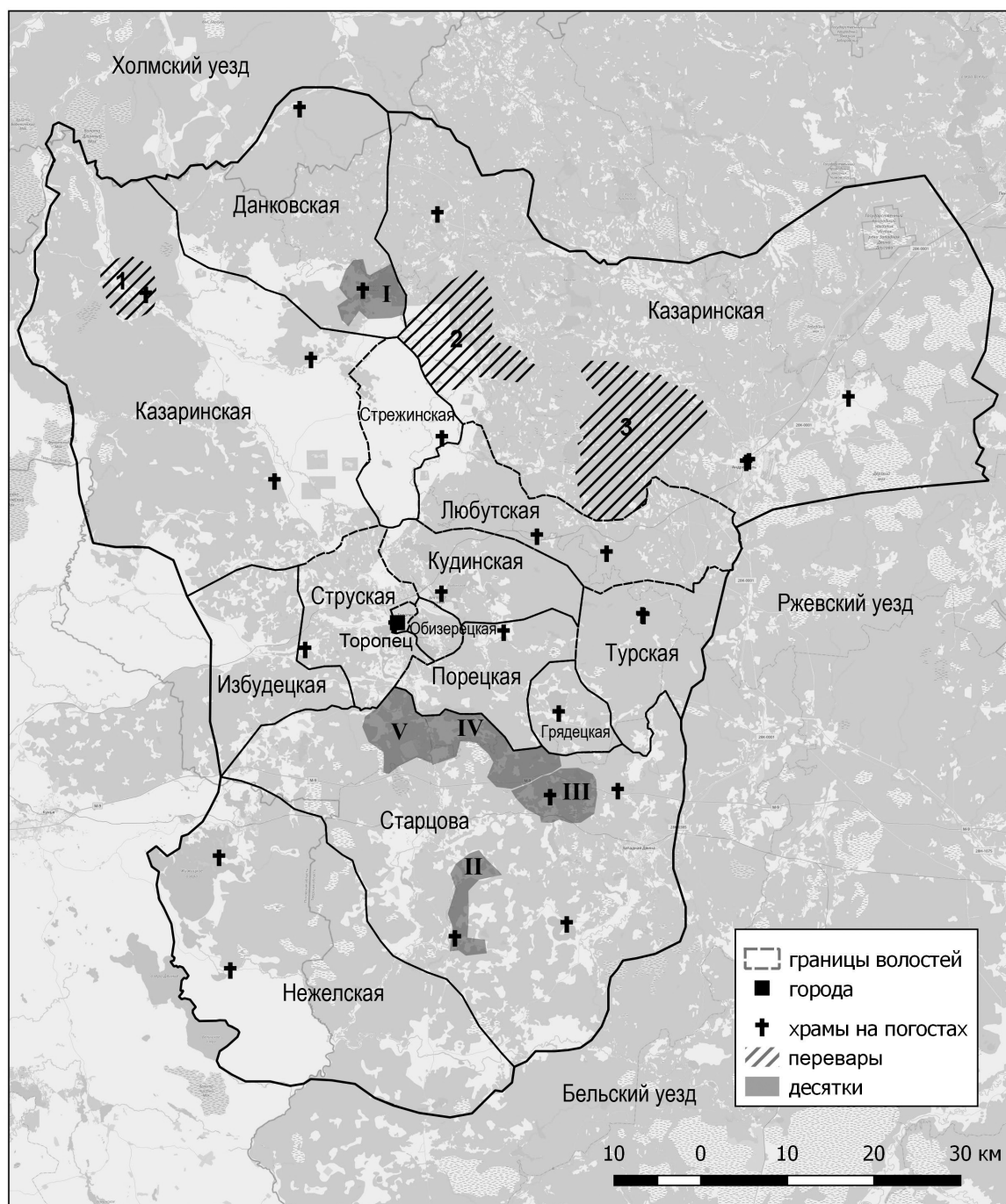


Рис. 3. Состав волостей Торопецкого уезда по данным описания 1627–1631 гг.
Перевары: 1 – Столопенская, 2 – Желинская, 3 – Лобинская. Десятки: I – Говенский, II – Бенецкий, III – Всхонский,
IV – Псовецкий, V – Порецкий.

Литература

- Алексеев А. В. Смоленская земля в IX–XIII вв. Очерки истории Смоленщины и Восточной Белоруссии. М., 1980. 261 с.
- Алексеев А. В. Западные земли домонгольской Руси. Очерки истории, археологии, культуры. М., 2006. Кн. 1. 288, [1] с.
- Андряшев А. М. Карта Обонежской пятины с перечнем погостов // Писцовые книги Обонежской пятины 1496 и 1563 гг. Л., 1930. (Материалы по истории народов СССР. Вып. 1). С. 269–270.
- Аракчеев В. А. Рец. на кн.: В. Л. Янин. Новгород и Литва: пограничные ситуации XIII–XV веков. М., 1998 // Очерки феодальной России. М., 1999. Вып. 3. С. 288–289.
- Бассальго Л. А., Янин В. Л. Историко-географический обзор новгородско-литовской границы // Янин В. Л. Новгород и Литва. Пограничные ситуации XIII–XV веков. М., 1998. С. 104–214.
- Витов М. В. Приемы составления карт поселений XV–XVII вв. по данным писцовых и переписных книг (на примере Шунгского погоста Обонежской пятины) // Проблемы источниковедения. М., 1956. Т. 5. С. 231–264.
- Гневушев А. М. Очерки экономической и социальной жизни сельского населения Новгородской области после присоединения Новгорода к Москве. Киев, 1915. Т. 1. Сельское население Новгородской области по писцовым книгам 1495–1505 гг. Ч. 1. 439 с.
- Довнар-Запольский М. В. Очерки по организации западно-русского крестьянства в XVI веке. Киев, 1905. VI, 307, VIII, 167, [1] с.
- Каретников А. Л. Межевые ямы периода Генерального межевания: Опыт поиска // Историческая география. М., 2021. Т. 5. С. 186–215.
- Кутаков С. С., Степанова Ю. В. Границы и территориально-административное деление Тверского уезда в XVI веке // Историческая география. 2016. № 3. С. 280–317.
- Кучкин В. А. Десятские и сотские Древней Руси // Горский А. А., Кучкин В. А., Лукин П. В., Стефанович П. С. Древняя Русь. Очерки политического и социального строя. М., 2008. С. 270–425.
- Любавский М. К. Очерк истории Литовско-Русского государства до Люблинской унии включительно. С приложением текста хартий, выданных князю Литовскому и его областям. М., 1915. 401 с.
- Назаров В. Д. Из истории землевладения и хозяйства монастырей Новгорода в XV в. (К особенностям новгородской социальной структуры) // Аграрный строй в феодальной России. XV – начало XVIII в. М., 1986. С. 26–52.
- Побойнин И. И. Торопецкая старина: исторические очерки г. Торопца с древнейших времен до конца XVII в. М., 1902. 375 с.
- Прыжов И. Г. История кабаков в России в связи с историей русского народа. СПб.; М., 1868. 282 с.
- Сергий (Тихомиров), архим. Черты церковно-приходского и монастырского быта в Писцовой книге Водковской пятины 1500 года (в связи с общими условиями жизни). СПб., 1905. 115 с.
- Степанова Ю. В., Гаврилов П. В. Локализация погостов Тверской половины Бежецкой пятины по данным писцовой книги 1545 г. // Электронный научно-образовательный журнал «История». 2020. Т. 11. № 9 (95). DOI 10.18254/S207987840012427-8
- Степанова Ю. В., Карпова М. В. Перевары – территориальные объединения в России в конце XV – XVI вв.: специфика размещения и поселенческой структуры // Историческая география. М., 2022. Т. 6. С. 108–126.
- Степанова Ю. В., Гаврилов П. В., Кутаков С. С. Владычная волость Удомля в Бежецкой пятине Новгородской земли в конце XV – первой половине XVI в.: историко-географическая реконструкция в ГИС // Genesis: исторические исследования. 2021. № 12. С. 332–345. DOI 10.25136/2409-868X.2021.12.36128
- Темушев В. Н. Торопецкая волость // Вялікае княства Літоўскае. Энцыклапедыя. У 2 т. Мінск, 2006. Т. 2. С. 659–670.
- Флоря Б. Н. «Служебная организация» у восточных славян // Этносоциальная и политическая структура раннефеодальных славянских государств и народностей. М., 1987. С. 142–151.
- Фролов А. А. Дополнительные возможности использования материалов Генерального межевания для изучения исторических ландшафтов русского Средневековья // Сельская Русь в IX–XVI веках. М., 2008. С. 363–372.
- Фролов А. А. Феномен «чернокунства» новгородско-литовских соглашений XV в. // Древняя Русь. Вопросы медиевистики. 2013. № 3 (53). С. 143–144.
- Фролов А. А. Писцовая приправочная книга 1588–1589 годов уезда Ржевы Володимеровой (половина князя Дмитрия Ивановича). М.; СПб., 2014. 486, [1] с., [16] л. факс., цв. карт.
- Фролов А. А. Новгородские писцовые книги: источники и методы исследования. М.; СПб., 2017. 648 с.

Фролов А. А., Голубинский А. А. Историческая ГИС «Источники по исторической географии Бежецкого Верха» // Информационный бюллетень ассоциации «История и компьютер». 2014. № 42. С. 146–148.
Фролов А. А., Пиотух Н. В. Исторический атлас Деревской пятины Новгородской земли. М.; СПб., 2008. Т. 1. 367, [1] с.; Т. 2. 270, [1] с.; Т. 3. 271 с.

Чернов С. З. Домен московских князей в городских станах. 1271–1505 годы (Акты Московской Руси. Микрорегиональные исследования). М., 2005. (Культура средневековой Москвы. Исторические ландшафты. Т. 2). 648, [2] с., [13] л. цв. ил., цв. карт.

References

Alekseev, L. V. Smolenskaya zemlya v IX–XIII vv. Ocherki istorii Smolenshchiny i Vostochnoi Belorussii [Smolensk Land in the 9th – 13th Centuries. Essays on the History of Smolensk and Eastern Belarus]. Moscow, 1980. 261 p.

Alekseev, L. V. Zapadnye zemli domongol'skoi Rusi. Ocherki istorii, arkheologii, kul'tury [The Western Lands of Pre-Mongol Russia. Essays on History, Archeology, Culture]. Moscow, 2006. Book 1. 288, [1] p.

Andriyashov, A. M. Karta Obonezhskoi pyatiny s perechnem pogostov [The Map of the Obonezhskaya Pyatina with a List of Pogosts]. In *Pistsovye knigi Obonezhskoi pyatiny 1496 i 1563 gg.* Leningrad, 1930. (Materialy po istorii narodov SSSR. Issue 1). Pp. 269–270.

Arakcheev, V. A. Rets. na kn.: V. L. Yanin. Novgorod i Litva: pogranichnye situatsii XIII–XV vekov. M., 1998 [Rev. on the Book: V. L. Yanin. Novgorod and Lithuania: Border Situations of the 13th – 15th Centuries. M., 1998]. In *Ocherki feodal'noi Rossii.* Moscow, 1999. Issue 3. Pp. 288–289.

Bassalygo, L. A., Yanin, V. L. Istoriko-geograficheskii obzor novgorodsko-litovskoi granitsy [Historical and Geographical Overview of the Novgorod-Lithuanian Border]. In *Yanin, V. L. Novgorod i Litva. Pogranichnye situatsii XIII–XV vekov.* Moscow, 1998. Pp. 104–214.

Chernov, S. Z. Domen moskovskikh knyazei v gorodskikh stanakh. 1271–1505 gody (Akty Moskovskoi Rusi. Mikroregional'nye issledovaniya) [The Domain of the Moscow Princes within the City Stans. 1271–1505 (Acts of Muscovite Rus. Micro-Regional Studies)]. Moscow, 2005. (Kul'tura srednevekovoi Moskvy. Istoricheskie landshafty. Vol. 2). 648, [2] p., [13] l. of col. il., col. maps.

Dovnar-Zapol'skii, M. V. Ocherki po organizatsii zapadno-russkogo krest'yanstva v XVI veke [Essays on the Organization of the Western Russian Peasantry in the 16th Century]. Kiev, 1905. VI, 307, VIII, 167, [1] p.

Florya, B. N. “Sluzhebnyaya organizatsiya” u vostochnykh slavyan [The “Service Organization” of the Eastern Slavs]. In *Etnosotsial'naya i politicheskaya struktura rannefeodal'nykh slavyanskikh gosudarstv i narodnostei.* Moscow, 1987. Pp. 142–151.

Frolov, A. A. Dopolnitel'nye vozmozhnosti ispol'zovaniya materialov General'nogo mezhevaniya dlya izucheniya istoricheskikh landshaftov russkogo Srednevekov'ya [Additional Possibilities of Using the Materials of the General Surveying for the Study of Historical Landscapes of the Russian Middle Ages]. In *Sel'skaya Rus' v IX–XVI vekakh.* Moscow, 2008. Pp. 363–372.

Frolov, A. A. Fenomen “chernokunstva” novgorodsko-litovskikh soglashenii XV v. [The Phenomenon of “Chernokunstvo” of the Novgorod-Lithuanian Agreements of the 15th Century]. In *Drevnyaya Rus'. Voprosy medievistiki.* 2013. No. 3 (53). Pp. 143–144.

Frolov, A. A. Pistsovaya pripravochnaya kniga 1588–1589 godov uезда Rzhevy Volodimerovoi (polovina knyazy Dmitriya Ivanovicha) [The Cadastre Book of 1588–1589 of the Uyezd of Rzheva Volodimerova (Half of Prince Dmitry Ivanovich)]. Moscow; Saint Petersburg, 2014. 486, [1] p., [16] l. of facs., col. maps.

Frolov, A. A. Novgorodskie pistsovye knigi: istochniki i metody issledovaniya [Novgorod Cadastre Books: Sources and Research Methods]. Moscow; Saint Petersburg, 2017. 648 p.

Frolov, A. A., Golubinskii, A. A. Istoricheskaya GIS “Istochniki po istoricheskoi geografii Bezhetskogo Verkh” [Historical GIS “Sources on the Historical Geography of the Bezhetsky Verkh”]. In *Informatsionnyi byulleten' assotsiatsii “Istoriya i komp'yuter”.* 2014. No. 42. Pp. 146–148.

Frolov, A. A., Piotukh, N. V. Istoricheskii atlas Derevskoi pyatiny Novgorodskoi zemli [Historical Atlas of the Derevskaya Pyatina of the Novgorod Land]. Moscow; Saint Petersburg, 2008. Vol. 1. 367, [1] p.; Vol. 2. 270, [1] p.; Vol. 3. 271 p.

Gnevushev, A. M. Ocherki ekonomicheskoi i sotsial'noi zhizni sel'skogo naseleniya Novgorodskoi oblasti posle prisoedineniya Novgoroda k Moskve [Essays on the Economic and Social Life of the Rural Population of the Novgorod Region after the Annexation of Novgorod to Moscow]. Kiev, 1915. Vol. 1. Sel'skoe naselenie Novgorodskoi oblasti po pistsovyim knigam 1495–1505 gg. [Rural Population of the Novgorod Region according to Cadastre Books of 1495–1505]. Part 1. 439 p.

- Karetnikov, A. L. Mezhevye yamy perioda General'nogo mezhevaniya: Opyt poiska [Boundary Pits of the General Surveying Period: Search Experience]. In *Istoricheskaya geografiya*. Moscow, 2021. Vol. 5. Pp. 186–215.
- Kuchkin, V. A. Desyatskie i sotskie Drevnei Rusi [Desyatskiye and Sotskiye of Old Rus]. In *Gorskii A. A., Kuchkin V. A., Lukin P. V., Stefanovich P. S. Drevnyaya Rus'. Ocherki politicheskogo i sotsial'nogo stroya*. Moscow, 2008. Pp. 270–425.
- Kutakov, S. S., Stepanova, Yu. V. Granitsy i territorial'no-administrativnoe delenie Tverskogo uyezda v XVI veke [Borders and Territorial and Administrative Division of Tver Uyezd in the 16th Century]. In *Istoricheskaya geografiya*. 2016. No. 3. Pp. 280–317.
- Lyubavskii, M. K. Ocherk istorii Litovsko-Russkogo gosudarstva do Lyublinskoi unii vklyuchitel'no. S prilozheniem teksta khartii, vydannykh knyazhestvu Litovskomu i ego oblastyam [An Essay on the History of the Lithuanian-Russian State up to and including the Union of Lublin. With the Appendix of the Text of Charters Issued to the Principality of Lithuania and Its Regions]. Moscow, 1915. 401 p.
- Nazarov, V. D. Iz istorii zemlevladieniya i khozyaistva monastyrei Novgoroda v XV v. (K osobennostyam novgorodskoi sotsial'noi struktury) [From the History of Land Ownership and Economy of the Monasteries of Novgorod in the 15th Century (To the Peculiarities of the Novgorod Social Structure)]. In *Agrarnyi stroi v feodal'noi Rossii. XV – nachalo XVIII v.* Moscow, 1986. Pp. 26–52.
- Poboinin, I. I. Toropetskaya starina: istoricheskie ocherki g. Toroptsa s drevneishikh vremen do kontsa XVII v. [Toropets Antiquity: Historical Essays of Toropets from Old Times to the End of the 17th Century]. Moscow, 1902. 375 p.
- Pryzhov, I. G. Istoriya kabakov v Rossii v svyazi s istoriei russkogo naroda [The History of Pubs in Russia in connection with the History of the Russian People]. Saint Petersburg; Moscow, 1868. 282 p.
- Sergii (Tikhomirov), Archim. Cherty tserkovno-prikhodskogo i monastyrskogo byta v Pistsovoi knige Vodkovskoi pyatiny 1500 goda (v svyazi s obshchimi usloviyami zhizni) [Features of Parish and Monastic Life in the Cadastre Book of the Vodkovskaya Pyatina of 1500 (In connection with the General Living Conditions)]. Saint Petersburg, 1905. 115 p.
- Stepanova, Yu. V., Gavrilov, P. V. Lokalizatsiya pogostov Tverskoi poloviny Bezhetskoi pyatiny po dannym pistsovoi knigi 1545 g. [Localization of Parishes of Tverskaya Half of Bezhetskaya Pyatina according to the Cadastre Book of 1545]. In *Elektronnyi nauchno-obrazovatel'nyi zhurnal "Istoriya"*. 2020. Vol. 11. No. 9 (95). DOI 10.18254/S207987840012427-8
- Stepanova, Yu. V., Karpova, M. V. Perevary – territorial'nye ob'edineniya v Rossii v kontse XV – XVI vv.: spetsifika razmeshcheniya i poselencheskoi struktury [Perevary – Territorial Associations in Russia at the End of the 15th – 16th Centuries: The Specifics of the Location and Settlement Structure]. In *Istoricheskaya geografiya*. Moscow, 2022. Vol. 6. Pp. 108–126.
- Stepanova, Yu. V., Gavrilov, P. V., Kutakov, S. S. Vladychnaya volost' Udomlya v Bezhetskoi pyatine Novgorodskoi zemli v kontse XV – pervoi polovine XVI v.: istoriko-geograficheskaya rekonstruktsiya v GIS [Imperial Volost of Udomlya in Bezhetskaya Pyatina of the Novgorod Land in the Late XV – Early XVI Centuries: Historical-Geographical Reconstruction in GIS]. In *Genesis: istoricheskie issledovaniya*. 2021. No. 12. Pp. 332–345. DOI 10.25136/2409-868X.2021.12.36128
- Temushev, V. N. Taropetskaya volasts' [Toropetskaya Volost]. In *Vyalikae knyastva Litovskae. Entsylapedyya. U 2 t.* Minsk, 2006. Vol. 2. Pp. 659–670.
- Vitov, M. V. Priemy sostavleniya kart poselenii XV–XVII vv. po dannym pistsovykh i perepisnykh knig (na primere Shungskogo pogosta Obonezhskoi pyatiny) [Methods of Mapping Settlements of the 15th – 17th Centuries according to Cadastre and Census Books (On the Example of the Shungsky Pogost of the Obonezhskaya Pyatina)]. In *Problemy istochnikovedeniya*. Moscow, 1956. Vol. 5. Pp. 231–264.

Территориально-административная
и поселенческая структура Торопецкого уезда в конце XV – XVII в.

Yuliya V. Stepanova

Institute of World History of the Russian Academy of Sciences, Moscow, Russia

Mariya V. Karpova

Tver State University, Tver, Russia

Alexey A. Frolov

Institute of World History of the Russian Academy of Sciences, Moscow, Russia

TERRITORIAL-ADMINISTRATIVE AND SETTLEMENT STRUCTURE
OF THE TOROPETSKY UYEZD AT THE END OF THE 15th – 17th CENTURIES

The article presents the results of a historical and geographical study of the Toropetsky uезд of the late 15th – 17th centuries, made using GIS-technologies. On the basis of written sources, the composition of volosts of Toropets was reconstructed in dynamics: at the last stages of being a part of the Grand Duchy of Lithuania, in the 1540s and 1620s. The perevara are localized – the territorial units, in which the population employed in the forest beekeeping was preserved in the 16th century. In the 17th century the division into perevara ceases to be relevant. At the same time, residues of decimal division are preserved.

Keywords: an uyezd, a volost, a perevara, a dozen, historical geography